

# Bruker manual

## BESKRIVELSE AV KODETASTATURET (Adgangsenhet med segmenter)

For enkel betjening og statusvisning på systemet JABLOTRON 100 tilbys flere typer av adgangsenheter. Styring (aktivering, deaktivering og andre tilgjengelige funksjoner) kan utføres bare ved å trykke på en knapp på segmentet. Videre har knappene lys som enkelt viser segmentets status. Man kan også bruke segmenter til å styre forskjellige enheter – varme, dører, gardiner, garageport, etc. Adgangsenheten kan

bygges ut med antall segmenter etter behov.

**Fast grønn**

DEAKTIVERT / AV

**Blinkende grønn**

INNFORSINKELSE

**Blinker rød**

ALARM

**Fast grønn**

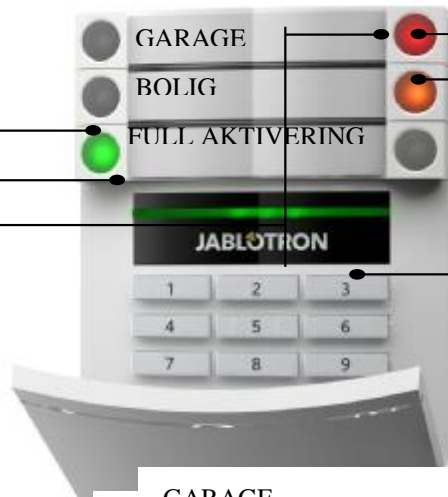
ALT OK

**Blinker grønn**

ÅPNET FOR BETJENING

**Fast gult**

FEIL



**Fast rød**  
AKTIVERT / PÅ

**Blinker rød**  
ALARM / ALARM MINNE

**Fast orange**  
DEAKTIVERT

**Adgangsenhet**  
KORTLESER / TASTER

VARME  
GARAGE  
FULL AKTIVERING



*Kortleser*



*Tastatur og kortleser*



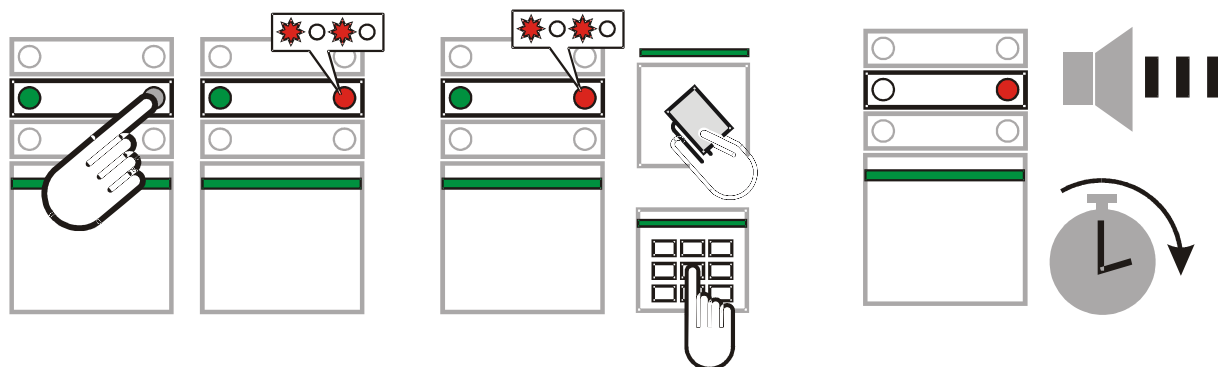
*Tastatur med display og kortleser*

Ved styring av systemet ved bruk av knapper på segmenter, må kommandoen bekreftes av at man autoriserer seg. Dette kan gjøres ved at man avleser ett RFID kort/tag eller taster en kode på tastaturet. Dersom man ønsker en høyere sikkerhet, kan man bestemme at avlesing av kort/tag må bekreftes av kode. Dersom man bruker segmenter til styring av enheter i huset, kan man bestemme at dette kan skje uten autorisering.

En annen mulighet ved betjening av systemet med segmenter, er at man kan styre flere ting med kun en autorisering – det er derfor mulig å aktivere alarmen i seksjon bolig med ett segment, aktivere alarmen i seksjon have med det andre og deaktivere alarmen i seksjon garage med det tredje. Det er så nødvendig å autorisere seg bare en gang etter dette.

Autorisasjonskoden kan inneholde opptil syv karakterer. Dette inkluderer ett prefiks (en til tre siffer) ett skilletegn (\*) og en fire-sifret kode. Det kan f.eks. være 123\*1234 eller 1\*1234. Denne koden kan forenkles på ett system som er montert i ett bygg med få brukere, da prefiks kan slås av. Da blir koden på kun 4 siffer.

# ALARM AKTIVERING



## Jeg vil aktivere alarmen:

Jeg trykker på aktiveringsknappen på segmentet for den aktuelle seksjon.  
Som deretter starter å blinke...

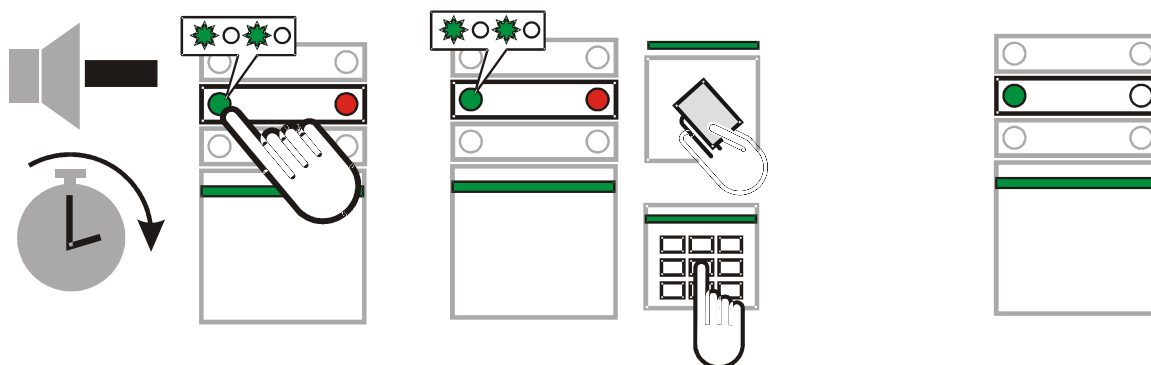
## Jeg bekrefter kommandoen ved å autorisere meg:

Ved å avlese ett kort/tag eller å taste en kode på ett tastatur...

## Kommandoen utføres:

Adgangsenheten varsler med lyd utforsinkelse. Når denne avsluttes, er seksjonen aktivert.

# DEAKTIVERING AV ALARMSYSTEMET



## Jeg vil deaktivere alarmen:

Når jeg kommer inn i bygningen, starter innforsinkelsen. Dette varsles ved en fast pipelyd og blinkende grønn knapp på segmentet.  
Jeg trykker på den blinkende knappen...

## Jeg bekrefter kommandoen ved å autorisere meg:

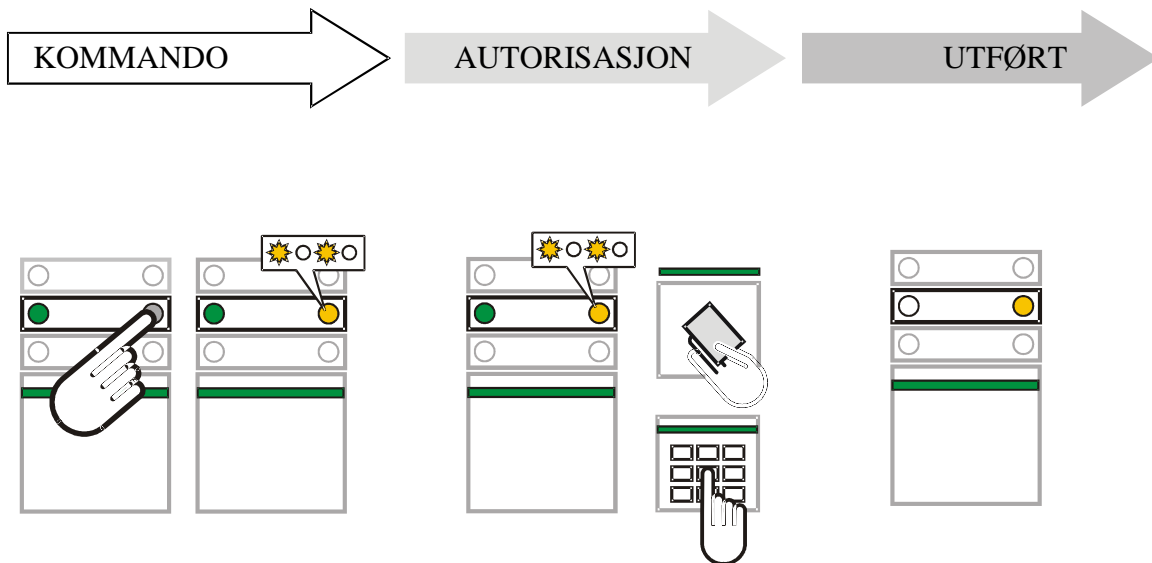
Ved å avlese ett kort/tag eller å taste en kode på ett kodetastatur....

## Kommandoen utføres:

Segmentets knapp blir fast grønn for å indikere deaktivert seksjon.

## DELAKTIVERING

Dersom dette er valgt, kan man aktivere bare bestemte detektorer i seksjonen. Du kan med dette f.eks overvåke (aktivere) detektorer som står på dører/vinduer om natten, mens bevegelses detektorer ignorerer bevegelse I bygget.



### Jeg ønsker å delaktivere seksjonen:

*Jeg trykker på knappen på segmentet som starter å blinke gult.*

### Jeg bekrefter kommandoen ved å autorisere meg:

*Jeg autoriserer meg ved å avlese ett kort eller tag eller ved å taste en kode på tastaturet.*

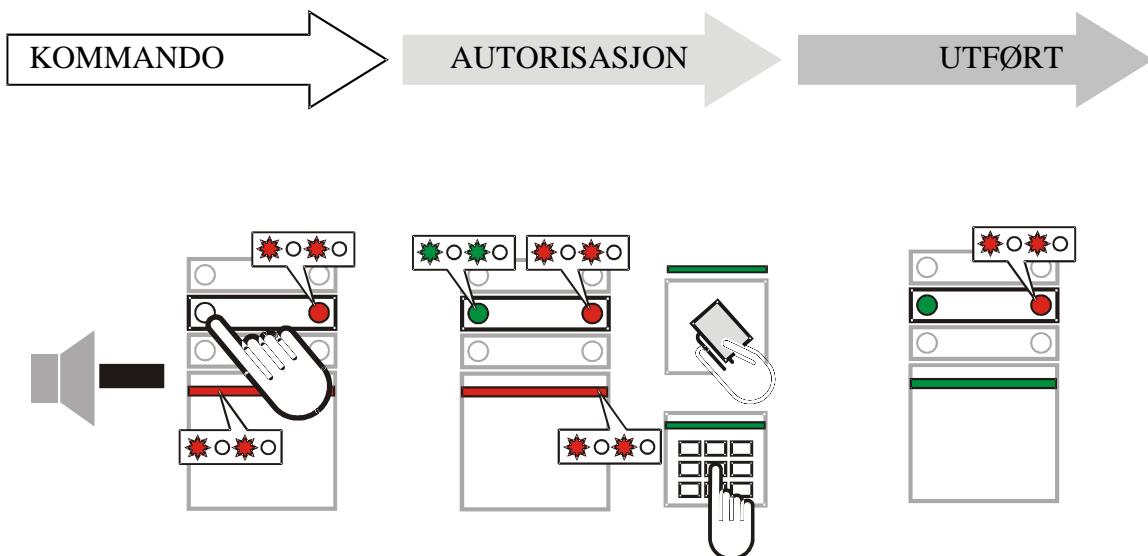
### Kommandoen utføres:

*Segmentets knapp blir fast gul for å indikere delaktivering.*

Dersom man ønsker å aktivere alle detektorer (full aktivering), f.eks når man forlater bygningen, må man trykke to ganger på knappen på segmentet for aktivering. Når man trykker første gang vil knappen begynne å blinke gul og den blir rød ved det andre trykk. Etter autorisering blir systemet fullt aktivert.

Dersom systemet er delaktivert (gul knapp), kan det aktiveres fullt ved å gjenta prosedyre for full aktivering en gang til.

## AVSLUTT EN ALARM



Det kan skje at man glemmer å deaktivere systemet og starter en alarm. Adgangsenhetens LED blinker rødt sammen med det korresponderende segmentet. Du avslutter da alarmen ved å deaktivere systemet. Rød blinkende LED på segmentet indikerer at det har vært en alarm på systemet.

Systemet varsler også på samme måte at det har vært utløst alarm på systemet når du kommer hjem til boligen igjen. Ved ett slikt tilfelle bør du være forsiktig ved inspeksjon av bygget.

Segmentet vil fortsette å varsle alarmhukommelse frem til systemet aktiveres igjen. Alternativt kan man gjenta prosedyren for å avslutte en alarm igjen.

## ANDRE MÅTER Å STYRE SYSTEMET PÅ – med fjernkontroll, fra telefon og via Internett



### Ved bruk av fjernkontroll

Knappenes funksjon vises med symboler. En lukket lås aktiverer systemet mens en åpen hengelås deaktiverer det. Ved å trykke på begge knappene samtidig utløses en panikk alarm.

Knappene kan beskyttes mot utilsiktet bruk (barnelås). Se fjernkontrollens manual for mer informasjon.



### Ved bruk av talemeny

Systemet kan også styres ved å ringe opp systemet fra en telefon. Ved hjelp av en talemeny som veileder en gjennom de forskjellige funksjoner kan man styre systemet. Når du kommer inn i menyen vil du først bli informert om systemets status. Dersom talemenyen er valgt for alle telefoner, må du først trykke din kode (på telefonens tastatur). En annen mulighet er å definere adgang kun til autoriserte telefoner (telefonnummeret er lagret på en bruker).

Når det er utløst en alarm, vil systemet informere deg om hva som har skjedd med en talemelding.

### Ved bruk av SMS og oppringing.



SMS-kommandoer kan brukes for å styre diverse enheter – varme, lys, etc. på samme måte som segmentene. Oppsettet på SMS er: KODE KOMMANDO. Kommandoen kan defineres som en tekst som beskriver selve utførelsen f.eks VARME AV. Det kan også defineres at det ikke er behov for kode før kommando. Man kan også slå på muligheten for oppringing fra ett autorisert nummer. Ved en slik oppringing vil sentralen ikke svare på oppringingen (altså gratis), men utføre den kommandoen som tidligere er valgt som reaksjon fra dette nummer.

Når det er utløst en alarm, vil systemet informere deg om hva som har skjedd med en SMS.



### Via Internett.

Alarmsystemet kan også styres via Internett ved bruk av internettsiden web SELF SERVICE som kan lastes ned fra [www.jablonet.net](http://www.jablonet.net). For å bruke denne websiden må systemet registreres først.

**NB: DENNE TJENESTEN ER FOR TIDEN IKKE TILGJENGELIG I NORGE**

**For spørsmål og annen informasjon, ta kontakt med din montør.**